

International bilingual journal in
Humanities & social Sciences

Millennium

მილენიუმი

Academy for Digital
Humanities - Georgia

Vol.2
2024

The Peer-reviewed Bilingual Scientific Online Journal of the Academy for Digital Humanities

in Humanities and Social Science

დიგიტალური ჰუმანიტარის აკადემია - საქართველოს

ორენოვანი საერთაშორისო ახალგაზრდული სამეცნიერო რეფერირებადი ონლაინჟურნალი

მილენიუმი

Millennium

Volume 2

Tbilisi / თბილისი

2024

The peer-reviewed bilingual scientific online journal **Millennium** was initiated by the founders of the Academy for Digital Humanities and is designed for young researchers working in Humanities and Social Sciences – master students, doctoral students and postdocs. Millennium aims to promote the academic development of a new generation of scientists by creating an academic platform for young researchers working in the Humanities and Social Sciences to publish scientific papers.

დიგიტალური ჰუმანიტარიის აკადემიის რეცენზირებადი ელექტრონული ბილინგუური სამეცნიერო ჟურნალი „მილენიუმი“ დაარსდა დიგიტალური ჰუმანიტარიის აკადემიის დამფუძნებელთა მიერ და განკუთვნილია ჰუმანიტარიისა და სოციალურ მეცნიერებებში მოღვაწე ახალგაზრდა მკვლევართათვის - მაგისტრანტების, დოქტორანტებისა და პოსტდოქტორანტებისათვის. ჟურნალი „მილენიუმი“ მიზნად ისახავს მეცნიერთა ახალი თაობის აკადემიური განვითარების ხელშეწყობას - ჰუმანიტარულ დარგებსა და სოციალურ მეცნიერებებში მომუშავე ახალგაზრდა სპეციალისტებისათვის აკადემიური პლატფორმის შექმნას სამეცნიერო ნაშრომების გამოსაქვეყნებლად.

Scientific Council:

Chairman of the Scientific Council: Manana Tandaschwili (Germany)

Members of the Scientific Council: Jost Gippert (Germany), Gerd Carling (Germany), Iryna Gurevych (Germany), Sergey Kim (Switzerland), Emzar Jgerenaia (Georgia), Vakhtang Litcheli (Georgia), Nana Loladze (Georgia), Rati Skhirtladze (Georgia)

Secretary of the Scientific Council: Sarah Dopierala (USA)

სამეცნიერო საბჭო:

სამეცნიერო საბჭოს თავმჯდომარე: მანანა თანდაშვილი (გერმანია)

სამეცნიერო საბჭოს წევრები: იოსტ გიპერტი (გერმანია), გერდ კარლინგი (გერმანია), ირინა გურევიჩი (გერმანია), სერჯეი კიმი (შვეიცარია), ემზარ ჯგერენაია (საქართველო), ვახტანგ ლიჩელი (საქართველო), ნანა ლოლაძე (საქართველო), რატი სხირტლაძე (საქართველო).

სამეცნიერო საბჭოს მდივანი: სარა დოპიერალა (აშშ)

Editorial Board:

Mariam Kamarauli (Editor-in-Chief), Eka Kvirkvelia (Editor), Mzia Khakhutaishvili, Maia Kuktchishvili, Ketevan Datukishvili, Mariam Rukhadze, Giorgi Jgharkava (Executive Secretary), Mariam Gobianidze, Zviad Zalikian.

სარედაქციო საბჭო:

სარედაქციო საბჭო: მარიამ ყამარაული (მთავარი რედაქტორი), ეკა კვირკველია (რედაქტორი), მზია ხახუტაიშვილი, მაია ქუჭიშვილი, ქეთევან დათუკიშვილი, მარიამ რუხაძე, გიორგი ჯღარკავა (აღმასრულებელი მდივანი), მარიამ გობიანიძე, ზვიად ზალიკიანი.



დიგიტალური
ჰუმანიტარიის
აკადემია

© Academy for Digital Humanities - Georgia

© დიგიტალური ჰუმანიტარიის აკადემია - საქართველო

ISSN 2960-9887 (Online)

Content / სარჩევი:

I. Digital Kartvelology / დიგიტალური ქართველოლოგია

Giorgi Jgharkava, *Digital Processing of Proverbs in Kartvelian Languages – Theoretical and Technological Framework* 5

გიორგი ჯღარკავა, ქართველურ ენათა ანდაზების კვლევა ციფრულ ეპოქაში – თეორიული და ტექნოლოგიური ჩარჩო

DOI: <https://doi.org/10.62235/mln.2.2024.7991>

Mariam Kamarauli, *Digital Methods of Comparative Manuscript Research: The Martyrdom of St. Febronia* 44

მარიამ ყამარაული, ხელნაწერთა შედარებითი კვლევის დიგიტალური მეთოდები: წმ. ფებრონიას წამება

DOI: <https://doi.org/10.62235/mln.2.2024.7992>

David Maisuradze, *Georgian Paleographic Fonts and their Role in Scientific Studies* 66

დავით მაისურაძე, ქართული კალიგრაფიული შრიფტები და მათი მნიშვნელობა სამეცნიერო კვლევებისათვის

DOI: <https://doi.org/10.62235/mln.2.2024.7993>

II. Corpus Linguistics / კორპუსლინგვისტიკა

Mariam Gobianidze, *The Issue of Equivalence of Aphorisms in the English Translations of Shota Rustaveli's "The Knight in the Panther's Skin" (based on one aphorism)* 84

მარიამ გობიანიძე, აფორიზმის ეკვივალენტობის საკითხი შოთა რუსთაველის „ვეფხისტყაოსნის“ ინგლისურ თარგმანებში (ერთი აფორიზმის მაგალითზე)

DOI: <https://doi.org/10.62235/mln.2.2024.7994>

Julian Hasche, *Corpus-linguistic Analysis of Verba Sentiendi in „Vepxistqaosani“ in Georgian and Basque* 102

იულიან ჰაშე, გრძნობა-აღქმის ზმნების კორპუსლინგვისტური ანალიზი „ვეფხისტყაოსნის“ დედანსა და პოემის ბასკურ თარგმანში

DOI: <https://doi.org/10.62235/mln.2.2024.7997>

Mariam Rukhadze, *Semantical Analyses of Deverbal Functional Elements from a Corpus-linguistic Point of View* 119

მარიამ რუხაძე, ნაზმნარი ფუნქციური ელემენტების სემანტიკური ანალიზი კორპუსლინგვისტურ ჭრილში

DOI: <https://doi.org/10.62235/mln.2.2024.7999>

III. Language Technologies / ენის ტექნოლოგიები

Marc-Daniel Rahn, *Can Counting Words make Sense? A Simple Application of Visual Tools for Basic Machine Learning in Linguistics* 138

მარკ-დანიელ რანი, აქვს თუ არა სიტყვების დათვლას აზრი? ვიზუალური ხელსაწყოების მარტივი გამოყენება საბაზისო მანქანური სწავლებისათვის ლინგვისტიკაში

DOI: <https://doi.org/10.62235/mln.2.2024.8000>

IV. Political Linguistics / პოლიტიკური ლინგვისტიკა

Tatia Tstetskhladze, Anastasia Kamarauli, *Contemporary Georgian Political Speech from Gender and Party Perspectives* 160

თათია ცეცხლაძე, ანასტასია ყამარაული, თანამედროვე ქართული პოლიტიკური ზეპირმეტყველება გენდერულ და პარტიულ ჭრილში

DOI: <https://doi.org/10.62235/mln.2.2024.8002>

V. Comparative literature studies / შედარებითი ლიტერატურათმცოდნეობა

Nino Sabadze, *The Problem of the Face of the Dragon in Caucasian and European Mythological-epic texts* 194

ნინო საბაძე, გველეშაპის სახის პრობლემა კავკასიურ და ევროპულ მითოეპიკურ ტექსტებში

DOI: <https://doi.org/10.62235/mln.2.2024.8003>

VI. History / ისტორია

Ioseb Schengelia, *On the History of a Castle in Samegrelo (Chakvinji Castle)* 215

იოსებ შენგელია, ერთი ციხესიმაგრის ისტორიისათვის სამეგრელოში (ჭაკვინჯის ციხე)

DOI: <https://doi.org/10.62235/mln.2.2024.8004>

On the History of a Castle in Samegrelo (Chakvinji Castle)

Ioseb Schengelia
(Sokhumi State University)

DOI: <https://doi.org/10.62235/mln.2.2024.8004>
iosebshengelia94@gmail.com || ORCID: [0009-0008-5266-0752](https://orcid.org/0009-0008-5266-0752)

Abstract: Chakvinji Castle, located in the village of Jikhashkari, Zugdidi province, is an outstanding historical monument of Samegrelo. In addition to historical documents, it is mentioned in the inscription of the icon of St Nicholas made in 1640 by order of Levan II Dadiani. Chakvinji Castle is also found in the notices of foreign travellers, for instance in the travel materials of Johann Anton Güldenstädt (1771–1772). In the 1820s, Eduard Eichwald also provides us with some information about the castle. The history of Chakvinji Castle dates back to the distant past, and it served as a defense facility for many centuries. In the feudal age, it was the centre of Odishi province; the palace and residence of the House of Dadiani was located there, and Davit Dadiani, the last Prince of Samegrelo, was born there on 26 January, 1813. Archeological investigations of Chakvinji Castle and the fixing of its architectural structures began in 1968–1969. The archaeological finds were quite diverse and dividable into three periods: the material of the first period is from the early feudal period, the second, from the middle feudal period, and the third, from the late feudal period. This article presents a new analysis of the existing historical, archaeological, architectural and linguistic materials concerning Chakvinji Castle. It describes the present condition of Chakvinji Castle, which is very deplorable and in urgent need of conservation and restoration.

Keywords: Chakvinji Castle, Historical monuments in Samegrelo, The icon of St. Nicholas

Introduction

The article deals with the historical castle in Samegrelo, Zugdidi district, on the territory of the village of Jikhashkari, referred to in written sources as Chakvinji castle. The castle was one of the strongest fortresses in Samegrelo, where the princes of Samegrelo had their palaces and residences. In the feudal age, it was the center of the Odishi province, where the palace and residence of the Dadianis were located, and where Davit Dadiani, the last Prince of Samegrelo, was born on January 26, 1813. As a result of comparing the written sources, archival documents and the ethnographic materials we collected in the field, we tried to clearly present the history and the current situation of Chakvinji Castle.

1. Historical background

The population of Georgia has always settled in valleys, and this fact has had a certain influence on the administrative division of Georgia (Javakhishvili 1913:258). Chakvinji Castle is one of the outstanding monuments in the valley of the Khaniskali River, which played an important role in the protection of this valley. Its history, along with that of other monuments in the valley, is an integral part of Georgia's history.

Information about the castle can be found both in Georgian sources and in the reports of foreign travelers. The academic Shota Meskhia believed that the toponym “Chakvinji” is a misspelled form of the word Jikhakuji, linked this name to the name of Kuji, the ruler of Egris,

and cited the manuscript of the Princes of Argvet “Martyrdom of David and Constantine” from the 13th and 14th centuries to prove his opinion.

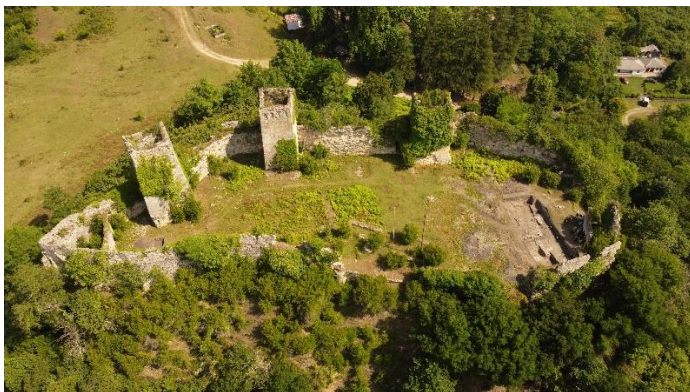
According to Sh. Meskhia, the Cikhe-Goji known in Georgian sources is not to be equated with today’s Nokalakevi, but with Chakvinji. This fortress was the center of the Kingdom of Egris in the Hellenistic age (Meskhia 1983:66)

The stories depicted in the Martyrdom of David and Constantine date back to the 8th century. If the Jikhankuji mentioned in this hagiographic work is the modern Chakvinji, then it turns out that there was already a large castle here at that time. This is also confirmed by archaeological data, which we will discuss later.

The castle changed its function several times, as can be seen from the reports of foreign travelers. Johann Güldenstedt mentions Chakvinji Castle in his travel book from the years 1771–1772 (Güldenstädt 1962:188, 325). In the twenties of the 19th century, Karl Eduard von Eichwald provided us with sparse but reliable information about the castle. At the time of von Eichwald’s journey, the castle seemed to have been used for military purposes. A small Russian garrison was stationed in the castle, and there were also several cannons on the territory. According to the letter dated March 12, 1847, preserved in the archive of Zugdidi, there was also a prison in the castle. As per to the document drawn up in 1866, Chakvinji Princely Castle was closed after Omar Pasha’s campaign in Samegrelo in 1857.

2. Geographical location, architecture and archeological study of the castle

The citadel of Chakvinji Castle stands on the top of the mountain. The walls of the castle match the relief form of the mountain, so the plan line is followed the curves of landscape. The outline is long and close to an oval. The length of the fortress citadel is up to 100 meters, and the width is 30 meters on average. The walls of the castle are high on each side, but there is quite a difference between the south and north walls. The southern side of the wall is without towers. The opposite, the northern side, overlooks the Caucasus Mountains and is equipped with towers. One tower is built on the east wall. The towers are quadrangular and have three or four floors.



Picture 1: Chakvinji Castle



Picture 2: Drawing of the castle

The archeological study of Chakvinji Castle and the fixing of architectural structures began in 1968–1969. The archaeological discoveries were quite diverse and were divided into three periods: the material of the first identified period is from the early feudal period, the second - from the middle feudal period, and the third - from the late feudal period.

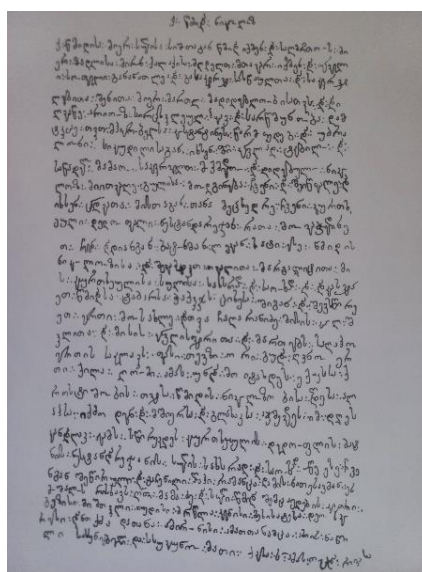
The archaeological study of the castle in the 21st century was renewed in 2019 under the leadership of Doctor of Archeology Niko Murgulia. A large-scale excavation and a detailed study of the castle and its surrounding areas are planned for the near future.

3. Icon of St. Nicholas

Chakvinji Castle is mentioned in the inscription of the icon of St. Nicholas made by order of Levan II Dadiani in 1640. The icon itself is one of the most important specimens of Georgian art. It was made in the goldsmith's workshop of Levan II Dadiani. The size of the icon is 31 × 21 cm. The central part of the icon contains the image of the saint. The background of the icon is covered with plant ornaments. There is an inscription on the icon: St. Nicholas. Around the inscription, there are 10 gems of different sizes and colors, some of which are damaged, and eight of them are pearl stones.



Picture 3: The icon of St. Nicholas



Picture 4: Inscription on the icon

The icon of St. Nicholas of Chakvinji was seen by Marie Brosé during her trip to Samegrelo and Abkhazia, and she deciphered the inscription on the icon for the first time. We have deciphered the inscription again and added it to the article.

4. Conclusions

The article presented existing historical, archaeological, architectural and linguistic material about Chakvinji Castle, which we have newly deciphered and the present condition of Chakvinji Castle, which is very deplorable and in urgent need of conservation and restoration.

ერთი ციხესიმაგრის ისტორიისათვის სამეგრელოში (ჭაქვინჯის ციხე)

იოსებ შენგელია

(სოხუმის სახელმწიფო უნივერსიტეტი)

DOI: <https://doi.org/10.62235/mln.2.2024.8004>
iosebshengelia94@gmail.com || ORCID: [0009-0008-5266-0752](https://orcid.org/0009-0008-5266-0752)

შესავალი

სტატიაში განხილულია სამეგრელოში, ზუგდიდის რაიონ სოფელ ჯიხაშკარის ტერიტორიაზე მდებარე ისტორიული ციხესიმაგრე, რომელიც წერილობით წყაროებში ჭაქვინჯის ციხის სახელითაა ცნობილი. აღნიშნული ციხე სამეგრელოს ერთ-ერთ ყველაზე ძლიერ სიმაგრეს წარმოადგენდა, აქ ჰქონდათ სასახლე და რეზიდენცია სამეგრელოს მთავრებს - დადიანებს.

საქართველოს მოსახლეობა ოდითგანვე ხეობებზე იყო განლაგებული და ამ გარემოებამ თავის დროზე გარკვეული გავლენა მოახდინა საქართველოს ადმინისტრაციულ დაყოფაზე (ჯავახიშვილი 1913:258). ჭაქვინჯის ციხე მდინარე ჭანისწყლის ხეობის ერთ-ერთ გამორჩეული ძეგლია, რომელიც ამ ხეობის დაცვის საქმეში დიდ როლს თამაშობდა. მისი ისტორიაც, ამ ხეობაში არსებულ სხვა ძეგლებთან ერთად, საქართველოს ისტორიის განუყოფელი ნაწილია. ჩვენ სადისერტაციო თემის ფარგლებში საფუძვლიანად შევისწავლეთ აღნიშნული ხეობა, რომელიც, ვიქრობთ, გარკვეულ დახმარებას გაუწევს სამეგრელოს და, ზოგადად, საქართველოს ისტორიით დაინტერესებულ პირებს.

1. ჯიხაშკარის თემი და მისი დემოგრაფიული სურათი

ჯიხაშკარის თემი მდებარეობს ოდიშის პლატოზე, მდ. ჭანისწყლის ხეობაში, წალენჯიხისა და ჩხოროწყუს რაონების საზღვრებთან. ჩრდილოეთით და ჩრდილო-აღმოსავლეთით მას ესაზღვრება ობუჯი და ჯადირა (წალენჯიხის მუნიციპალიტეტი), დასავლეთით და ჩრდილო დასავლეთით სოფლები ყულიშკარი და ჭაქვინჯი (ზუგდიდის მუნიციპალიტეტი). თემის ტერიტორია მოიცავს 19,68 კვ. კმ. და მდებარეობს ზღვის დონიდან 150 მეტრზე. თემი ზუგდიდიდან 16 კილომეტრითაა დაშორებული და მასში შედის ორი სოფელი: ჯიხაშკარი და ფალაზონი. 1920-იან წლებამდე ჯიხაშკარი და ჭაქვინჯი ერთი

სოფელი იყო. 1920-იან წლებში მათი გაყოფით წარმოიშვა ორი სოფელი, ჭაქვინჯი და ჯიხაშკარი. სოფლის ორ ნაწილად გაყოფის შემდეგ ჭაქვინჯის ციხე ჯიხაშკარის ტერიტორიაზე აღმოჩნდა (ზუგდიდი, 2016:248).

1867 წლის აღწერით სოფელ ჭაქვინჯში ცხოვრობდა სამეგრელოს მთავრის ნაყმევი 252 კომლი გლეხი. მოწალაბე გლეხი 29 კომლი (ზსიემ 9332. დკ. 8299).

1886 წლის კამერალური აღწერის მასალების მიხედვით კი სოფელში სულ ირიცხებოდა 507 კომლი: 1334 კაცი და 1272 ქალი. ჯამში 2606 ადამიანი (ზსიემ 19139, დკ 8107).

1996 წლის 5 აგვისტოს მონაცემებით, ჯიხაშკარში ცხოვრობდა 99 გვარის 595 კომლი. 2002 წელს ჯიხაშკარის თემის საკრებულოში აღირიცხა 2368 მუდმივი მაცხოვრებელი: 1170 კაცი და 1198 ქალი (ცხადია 2007:390).

ჯიხაშკარი მთავორიანი სოფელია. სოფლის ტერიტორიაზე ჭაქვინჯის ციხის გარდა მდებარეობს შვიდი ნაეკლესიარი, ძველი აკლდამა და სხვა არქეოლოგიური ძეგლები.

2. ჭაქვინჯის ეტიმოლოგია

ტოპონიმ ჭაქვინჯის ეტიმოლოგია ბოლომდე გარკვეული არაა. ო. ქობალია მეგრულ ლექსიკონში ჭაქვინჯს განმარტავს, როგორც *ჭის ფსკერს* (ქობალია 2010:707). ზოგან ჭაქვინჯი განმარტებულია, როგორც *ჭანთა ნაფუძარი*, *ჭანთა ქველა ციხე*. მარტვილის მუნიციპალიტეტის სოფელ გურძემში ფიქსირდება ტოპონიმი „ჭანურქვინჯი“ (კეკელია 2023:156). მარი ბროსე წერს: „მე მინახავს ამ ციხესიმაგრის ქართულად დაწერილი სახელი „ჭაქშა“, უკეთ „ჭაქშას ციხე“. ეს სახელწოდება ნიშნავს „ქვიშის ჭის ციხე-სიმაგრეს“ (ბროსე 2011:56). კეკელიას მოსაზრებით, თუკი დავუშვებთ, რომ ჭაქვინჯის უწინდელი ფორმა ჭანურქვინჯი ან ჭანირქვინჯი იყო, მაშინ შესაძლებელია სოფლის სახელწოდება მეტაფორულ ორთოგრაფიულ ნომენად მივიჩნიოთ, კონუსის ფორმის თავწაჭრილ ქვაბთან გეოგრაფიული ობიექტის მიმსგავსებით წარმოქმნილი (კეკელია 2023:156).

სიტყვა ქვინჯი ფიგურირებს სამეგრელოში დაფიქსირებულ რამდენიმე ტოპონიმშიც. მაგალითად, **ქვაბ(ი)ქვინჯი**, **ქვაბიშქვინჯი** და სხვა (კეკელია 2008: 62). წარწერის ტექსტის მიხედვით ლევან II დადიანს ჭაქვინჯს დაუსახლება გომართია შენგელია, რომელსაც ლევან II დადიანის ცოლის ნესტან-დარეჯანის

სულის საოხად ყოველწლიურად სააღაპე ბეგარა ჰქონია დაკისრებული. ჭაქვინჯი როგორც ადმინისტრაციული ერთეული ჭაქვითი ფორმით იხსენიება 1646 წლით დათარიღებულ ღვთისმშობლის ხატის წარწერაში. ხატი 1646 წელსაა დამზადებული, მაგრამ ალაპი ლევან II დადიანს 1642 წელს განუწესებია. დადიანს ეს ხატი შეუწირავს სოფ. ტარხულში მდებარე ლიპარტიანის სასახლის კარის ეკლესიისთვის. ჩვენთვის უცნობი მიზეზით, ეს ხატი შემდეგ მარტვილის მონასტრის საკუთრება გამხდარა (თაყაიშვილი 2017:58-60).

აკადემიკოსი შოთა მესხია გამოთქვამდა მოსაზრებას, რომ ჭაქვინჯი დამახინჯებული ჯიხაქუჯია. მეცნიერი ამ სახელწოდებას უკავშირებდა ეგრისის მმართველის ქუჯის სახელს და თავისი მოსაზრების დასამტკიცებლად მოჰყავდა არგვეთელი მთავრების „დავით და კონსტანტინეს მარტვილობის“ XIII-XIV საუკუნეების ხელნაწერი: „ესე განაჩინა მძღაგრმან (მურმან ყრუმ) მათთვის და თვთ აღიძრა და დაბანაკდა ქალაქსა ჯიხანქვიჯისა ქუე ყანასა სამეგრელოსა სანახებსა ჭყონდიდისასა“. შ. მესხიას აზრით, ქართულ წყაროებში ცნობილი ციხე-გოჯი დღევანდელი ნოქალაქევიან კი არ უნდა იყოს გაიგივებული, არამედ ჭაქვინჯთან. სწორედ ეს ციხე-სიმაგრე წარმოადგენდა ეგრისის სამეფოს ცენტრს ელინისტურ ხანაში (მესხია 1983:66). თუ ამ მოსაზრებას გავიზიარებთ, გამოდის, რომ ჭაქვინჯი დღეს ჩვენს ხელთ არსებულ წერილობით წყაროებში XIII-XIV საუკუნიდან იხსენიება (ჭითანავა 2010:81). დავით და კონსტანტინეს მარტვილობაში ასახული ამბები VIII საუკუნეს განეკუთვნება. თუ ამ ჰაგიოგრაფიულ ნაწარმოებში მოხსენიებული ჯიხანქუჯი თანამედროვე ჭაქვინჯია, მაშინ გამოდის რომ ამ პერიოდში აქ უკვე დიდი ციხე მდგარა. ამას ადასტურებს არქეოლოგიური მონაცემებიც.

3. ჭაქვინჯის ციხის გეოგრაფიული მდებარეობა, არქიტექტურა და არქეოლოგიური შესწავლა

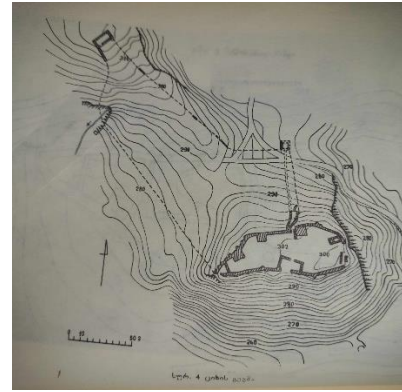
ზუგდიდის რაიონ სოფელ ჯიხაშკარში მდებარე ჭაქვინჯის ციხის არქეოლოგიური შესწავლა და არქიტექტურულ ნაგებობათა ფიქსაცია დაიწყო 1968-1969 წლებში. პირველი წლის ექსპედიციის ხანგრძლივობა 45 დღით შემოიფარგლა, მეორე წლისა კი 30 დღით. არქეოლოგიური მონაპოვარი საკმაოდ მრავალფეროვანი იყო და სამ პერიოდად იყოფა: პირველი პერიოდის მასალა ადრე ფეოდალური ხანისაა, მეორე - შუა ფეოდალურის, მესამე კი - გვიანფეოდალური ხანისა (მურღულია 2022:186).

ციხის არქეოლოგიური შესწავლა XXI საუკუნეში, 2019 წელს განახლდა არქეოლოგიის დოქტორ ნიკო მურდულიას ხელმძღვანელობით. სამომავლოდ დაგეგმილია ფართო მასშტაბიანი გათხრების ჩატარება და ციხისა და მისი მიმდებარე ტერიტორიის დეტალური შესწავლა.

ჭაქვინჯის ციხის ციტადელი მთის წვერზე დგას, მისი კედლები მთის რელიეფურ ფორმას ეხამება, ამიტომ გეგმის ხაზი ტეხილია საკმაოდ რთული მოხვევებით. მოხაზულობა გრძელი და ოვალს მიახლოებული.



ფოტო 1: ჭაქვინჯის ციხე



ფოტო 2: ციხის ნახაზი



ფოტო 3: ჭაქვინჯის ციხის ციტადელი

ციხის ციტადელის სიგრძე ას მეტრამდეა, ხოლო სიგანე საშუალოდ ოცდაათი მეტრია. ციხის გალავანი ყოველ მხარეს მაღალია, მაგრამ სხვამხრივ, გადაწყვეტაში საკმაოდ დიდი განსხვავებაა. ციხის ერთი ფრონტი, ის მხარე, რომელიც სამხრეთით, ქვეყნის შიგნისაკენ იცქირება, კოშკების გარეშეა,

მხოლოდ გალავანია. მოპირდაპირე მხარე, ანუ ჩრდილოეთის ფრონტი, კავკასიის მთებს გაჰყურებს და იგი კომპებითაა აღჭურვილი. ერთი კომპიცი აღმოსავლეთითაა. კომპები ოთხკუთხა ფორმისაა და სამ-ოთხ სართულიანია (ზაქარაია 1980:10-18).

ციტადელის ეზოს გათხრების შემდეგ გამოჩნდა ეკლესია, პალატი და ნაგებობათა საძირკვლები. ჭაქვინჯის სიმაგრის მეორე მონაკვეთი, რომელსაც ქვედა ციხეს ვეძახით, ციტადელს ჩრდილო დასავლეთით ეკვრის და ძალიანაა დაზიანებული. სამწუხაროდ, გალავანი ისეა აღგვილი მიწის ზედაპირისაგან, რომ ყველგან კვალის დადგენაც კი ვერ ხერხდება.



ფოტო 4: ქვედა ციხის გალავნის ნაშთები

ფოტო 5: ციტადელიდან ჩამომავალი გვირაბი

ქვედა ციხის საერთო ფართობი სამი ჰექტარია. აქ ამჟამად ასეთი სურათია: ქვედა ციხის ტერიტორიაზე მდებარეობს ორი ნაგებობა, ერთი მათგანი კომპია, რომელშიც ციტადელიდან ჩამოდის ტრაპეციულად გადახურული გვირაბი. ციტადელის შესასვლელთან მცირე ფართობი კედლებით შემოუფარგლავთ და შიგ ჩაურთავთ გვირაბში ჩასასვლელიც. დაცვის თვალსაზრისით კედლების ერთი ხაზით შემოუფარგვლა დამაკმაყოფილებლად არ ჩაუთვლიათ და გარე კედლების გაგრძელებით კიდევ ერთი მცირე ეზო შეუქმნიათ. გარე, ქვედა ციხის გალავნის აღების შემდეგ, მტერს კიდევ ექნებოდა გადასალახი ორი მცირე ეზოს ტერიტორია ვიდრე ციტადელის კარებს მიაღებოდა.

პარმენ ზაქარაიას მოსაზრებით აქ ციხე გაჩნდა ეგრის (ლაზიკის) სამეფოს საწყის და იმავე დროს ძლიერების ხანაში. ციხესიმაგრის ციხე-დარბაზად გადაქცევა უნდა მომხდარიყო მაშინ, როდესაც ააგეს პალატი. ეს უნდა ყოფილიყო დაახლოებით IX-X საუკუნეში. მომდევნო პერიოდის

მასშტაბური სამუშაოები აქ ჩატარებულა მაშინ, როდესაც გაჩნდა ჩრდილოეთით მდებარე ქვედა ციხე, რომლის ფართობი სამ ჰექტრამდეა. იმავე ეპოქაში ჩანს ზედა ციხეშიც დიდი მშენებლობა, კოშკების აგება და ძველის გადაკეთება. ასეთი დიდი მასშტაბის ახალი მშენებლობა და ციხის გაფართოება უნდა მომხდარიყო ქვეყანაში საშიშროების გაზრდის დროს. ეტყობა საჭირო გამხდარა ისეთი დიდი ციხის აგება, სადაც მტრის შემოსევისას მოსახლეობის ნაწილი მაინც შეაფარებდა თავს. ამ მშენებლობის თავისებურებები XV-XVI საუკუნეზე მიუთითებს. ეს უნდა ყოფილიყო დაკავშირებული მეზობლად ისეთი მეტად აგრესიული მტრის გაჩენასთან, როგორც იყო ოსმალეთი (ზაქარაია 1980:11).

4. ჭაქვინჯის ციხის ისტორიული როლი (დასავლეთ) საქართველოს პოლიტიკურ ცხოვრებაში

ჭაქვინჯის ციხეს, მასშტაბებისა და მდებარეობის მიხედვით, შუაფეოდალურ ხანაში ოდიშის ვერცერთი ციხე ვერ შეედრება და ამდენად იგი სამეგრელოს ყველაზე ძლიერ სიმაგრეს წარმოადგენდა. ციხე მდებარეობს შუაფეოდალური ხანის ოდიშის საერისთავოს ყველაზე დაწინაურებულ კუთხეში. ციხის მიმდებარედ იყო დადიანთა სასახლე და ეკლესია, რომელიც თავის დროზე ალბათ ერისთავთა კარის ეკლესიაც იყო. ციხის მიმდებარედ მდგარ სასახლეში 1813 წლის 26 იანვარს დაიბადა სამეგრელოს უკანასკნელი მთავარი დავით დადიანი (მეუნარგია 1939:12).

ისტორიკოსი თამაზ ბერაძე თვლის, რომ „შუაფეოდალურ ხანაში ჭაქვინჯის ციხე-სიმაგრეს ვერც სიდიდისა და ვერც სიძლიერის მიხედვით ოდიშის საერისთავოს ვერცერთი ნაგებობა ვერ შეედრება, ამიტომ ოდიშის საერისთავოს ცენტრი სწორედ აქ არის საძებნი. მით უფრო, რომ ჭაქვინჯში თავს იყრიდა სვანეთიდან და აფხაზეთიდან მომავალი უმნიშვნელოვანესი გზები“ (ბერაძე 1967:181).

ოდიშის საერისთავოს ცენტრს ჭაქვინჯში მოიაზრებს ისტორიკოსი ავთო თორდიაძე. „ჭაქვინჯის ციხე რომ უნდა ყოფილიყო ოდიშის საერისთავოს ცენტრი, (ეს გარემოება) პირველად აღნიშნა თ. ბერაძემ. ის წერს: ჭაქვინჯის ციხე ყველაზე დიდი, ყველაზე ძლიერი სიმაგრეა შუაფეოდალური ხანის ოდიშში, ამ ეპოქის სხვა სიმაგრეები მას ვერ შეედრებიან. მის ცენტრობაზე მიგვანიშნებს აგრეთვე ის, რომ:

1. სამეგრელოს ტერიტორიაზე, განსხვავებით ადრე შუასაუკუნეებისა, ქვეყნის ცენტრი ტეხურის ხეობაშია (ჯიხა-ქვინჯი დღ. ნოქალაქევი და მის გარშემო მდებარე მნიშვნელოვანი ძეგლებით; შხევის, აბელათის ონოგურისის, კოტიანეთის, სენაკის ციხეებით, ნოჯიხევის და ნაჯახოს კომპლექსებით). განვითარებულ შუასაუკუნეებში კი განსაკუთრებულ მნიშვნელობას ხობისწყლის აუზი, გამორჩევით იძენს ჭანისწყლის ხეობა, რომელიც ენგურსა და ტეხურს შორის მდებარე „ქვეყნის“ ფიზიკურ-გეოგრაფიულ ცენტრსაც წარმოადგენს. ამ პერიოდის (IX-XIV ს.ს) სამეგრელოს ტერიტორიაზე. მატერიალური კულტურის ძეგლებით ის ყველაზე მდიდარია (სკურის ბაზილიკა, მონასტერი და ციხე-დარბაზი, ჯგალის ციხეები, წალენჯიხის მონასტერი და და ციხე ობუჯის მონასტერი და ციხე ხიბულას მონასტერი და ციხე, ხობის მონასტერი და ციხე და ბოლოს ჭაქვინჯის დიდი ციხე-დარბაზი).
2. ოდიშის ერისთავებს, შემდეგ მთავრებს (დადიანები], აქვე მდებარე მონასტრებში (ობუჯი, ხობი, წალენჯიხა) ჰქონდათ საგვარეულო საძეგლე.
3. ჭაქვინჯი (ოდიში) იმ დროს უმნიშვნელოვანეს გზასაყარზე მდებარეობდა, აქ გადიოდა ცნობილი შუა სამეგრელოს გზა („შქა სამარგალოშ შარა“), სადაც თავს იყრიდნენ ცხუმისკენ, ქუთაისისკენ, სვანეთისკენ მიმავალი გზები და ის ასეთი მოხერხებული მდებარეობის გამო ძალიან დიდ ფართობს უწევდა კონტროლს.
4. ციხე IV-V სს-დან ფუნქციონირებდა, როგორც სტრატეგიული დანიშნულების სიმაგრე” (თორდია 2012:75).

ჭაქვინჯში ოდიშის საერისთავოს ცენტრის არსებობას თითქოსდა ამტკიცებს ვახუშტის ცნობა, რომელიც ვრცლად წერს მეფე ვახტან V-ის მიერ 1661 წელს ჯერ იმერეთში, შემდეგ კი ოდიშში ლაშქრობის შესახებ: „შემდგომად ჩავიდა მეფე ოდიშს, ვერ წინააღუდგა დადიანი და ივლტოდა სვანეთს. ხოლო ბრძანებითა მეფისათა შეუჩინა ლაშხისშვილმან ხოსიამ კაცი, და მოკლეს დადიანი იქ. მაშინ მეფემან მოტყვევნა ოდიში და აიღო ციხენი. მერე მოადგა ჭაქვითს ციხესა შინა მყოფს ცოლშვილსა დადიანისასა. მცირედ ხანსა შინა გამოიყვანა იგინი და გამოიღო საჭურჭლენი მრავალნი დადიანისანი და ჰპოვა იქ ხატი ოქონისა, რომელიც დარჩა მეფესა სვიმონს” (ვახუშტი 1970:450).

ვახუშტი ბატონიშვილის მონათხრობიდან ისეთი შთაბეჭდილება რჩება, რომ ეს ციხე განძის სამალავიც ყოფილა. ეს არცაა გასაკვირი, რადგან როგორც ზემოთ აღვნიშნეთ, ჭაქვინჯის ციხე თავისი მდებარეობითა და მასშტაბებით სამეგრელოს ერთ-ერთ ყველაზე ძლიერ სიმაგრეს წარმოადგენდა. მთებში მოქცეული ციხე მიუვალობასთან ერთად იმითაც გამოირჩეოდა, რომ ძალიან დიდ მანძილს ზვერადა და აკონტროლებდა. თანაც ლოგიკურია, რომ დადიანი ცოლ-შვილს და განძს ყველაზე დაცულ და ძნელად ასაღებ ციხეში გადაამალავდა.

ჭაქვინჯის ციხე იხსენიება 1640 წელს ლევან II დადიანის დაკვეთით დამზადებულ წმინდა ნიკოლოზის ხატის წარწერაში.

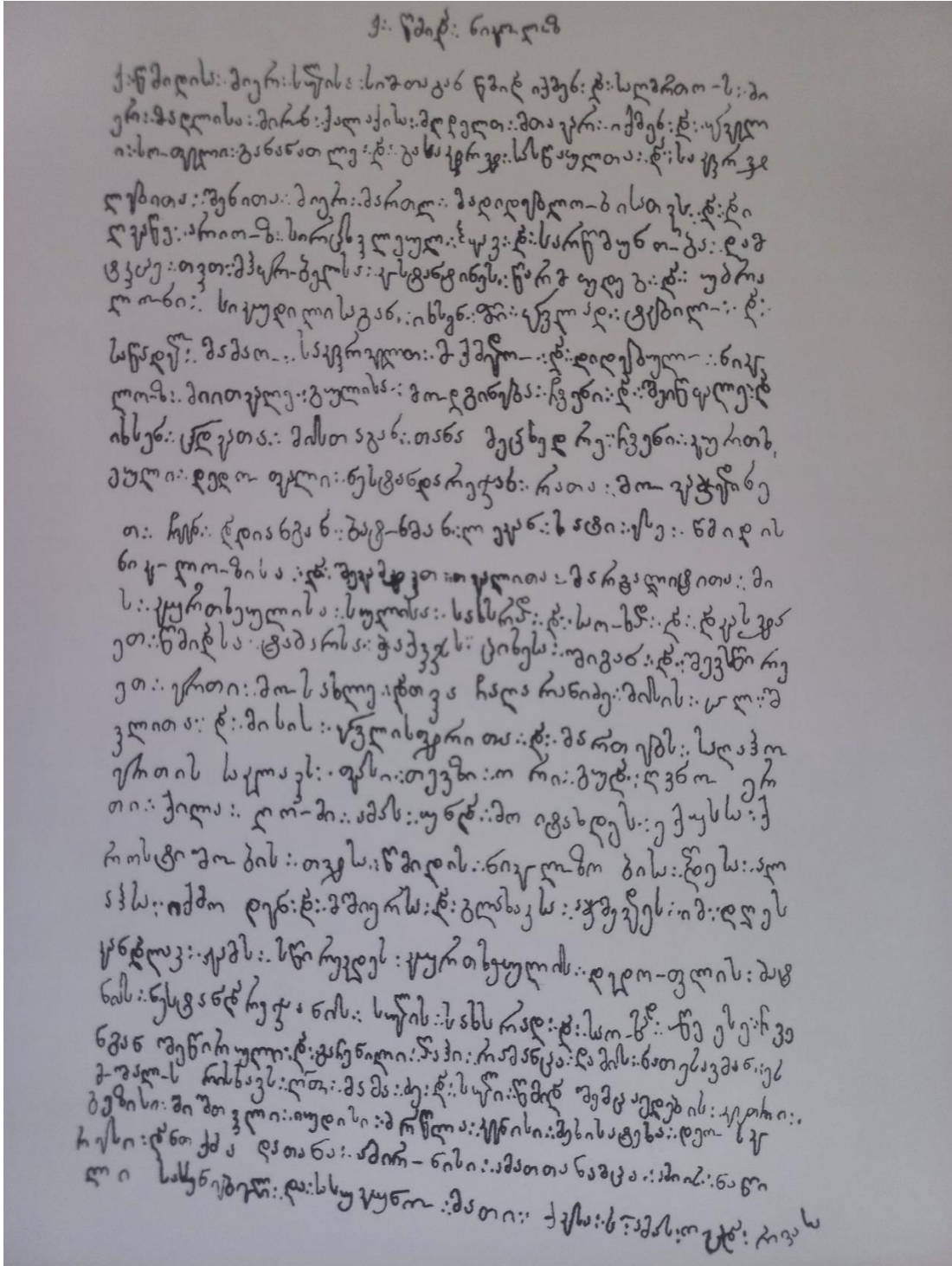


ფოტო 6: წმ. ნიკოლოზის ხატი

ხატის წარწერის მიხედვით, იგი ნესტან-დარეჯნის ცოდვათა შენდობისათვის დაუმზადებიათ ლევან II დადიანის დაკვეთით და ჭაქვინჯის ციხეში დაუბრძანებიათ. ხატის უკანა მხარეს არსებული წარწერიდანვე ვიგებთ, რომ მისთვის შეუწირავთ ვინმე დათვია ჩადარანისძე, რომელსაც სააღაპე ბეგარად ჰქონია ერთის საკლავის ფასი, თევზი, ორი გუდა ღვინო და ერთი ქილა ღომი.

ეს ყველაფერი მას ქრისტეშობის თვის ექვს რიცხვში უნდა მოეტანა და ნესტან-დარეჯნის სულის საოხად მშიერებისთვის და გლახაკებისთვის უნდა დაერიგებინა (ქორდანი 2018:455).

ჭაქვინჯის წმინდა ნიკოლოზის ხატი სამეგრელოსა და აფხაზეთში მოგზაურობის დროს ნახა მარი ბროსემ, ხატზე არსებული წარწერაც პირველად სწორედ მან გაშიფრა.



ფოტო 7: წმ. ნიკოლოზის ხატის წარწერა

მარი ბროსეს მიერ გადმოწერილი ტექსტი შემდეგნაირად იკითხება:
 „წმინდა ნიკოლოზის სახელობის ციხის აღწერა და საღმრთოსა მიერ მადლისა მირონ
 ქალაქისა მღვდელმთავარ იქმენ, და ყოველი სოფელი განანათლე და განაკვირვე
 სასწაულთა და საკვირველებათა შენთა მიერ, მართლმადიდებლობისა-თვის იღვაწე,
 არიოზ სირცხვილეულ ჰყავს და სარწმუნოება დაამტკიცე. თვითმპყრობელსა
 კოსტანტინეს წარმოუდგინე, და უბრალონი სიკვდილისაგან იხსენ: მიყოვლად ცეცხელ
 რეზენი აუერთებულნი“

და საწადელო მამო, საკვირველთ მოქმედო და დიდებულო ნიკოლოზ, მიითვალე გულისმოდგინება ჩვენი, და შეიწყალე, და იხსენ ცოდვათა მისთა-გან თანა-მეცხედრე ჩვენი კურთხეული დედოფალი ნესტან-დარეჯან, რამეთუ მოვაჭედინეთ ჩვენ დადიან-მან ბატონ-მან ლევან ხატი ესე წმიდის ნიკოლოზისა და შევაძვევით თვლითა და მარგალიტითა მის კურთხეულისა სულისა სახსრად, და დავასვენეთ საყდარსა ჭაქვიშას ციხესა შიგან, და შევსწირეთ ერთი მოსახლე, და თვთ ჩაღარანიძე, მისის ცოლ-შულითა და მისის ყოვლის-ფერითა და მართებს სააღაპო, ერთი საკლავის ფასი თევზი, ორი გუდა ღვინო, ერთი ქილა ღობი, ამას გარდა მოიტანდეს ექვსსა ქრისტეს-შობის თევსა, წმიდის ნიკოლოზის დღეობასა აღაპსა იქმოდენ, და მშიერსა და გლახაკსა აჭმევდინ. იმ დღეს კანდალაკი ჟამსა სწირავდეს, კურთხეულის დედოფლის ბატონის ნესტან-დარეჯანის სულის სახსრად და საოხად: აწ ესე ჩვენ-გან შეწირული და გაჩენილი აღაპი რა-მანცა ადამის ნათესავ-მან ეს მოშალოს, რისხავს ღმერთი მამა, ძე და სული წმიდა, შემცაედების კეთრი გეზისი, შიშთვილი იუდასი, ძრწოლა კაენისი, მების-ტება დიოსკორესი, დანთქმა დათან და აბირონისი, ამათ-თანამცა არის ნაწილი სახსენებელი და საუკუნი მათი. ქკსა. სამ ას ოც და რვას.“ (ბროსე 2011:56-56).

ჩვენ საგანგებოდ შევისწავლეთ ჭაქვინჯის წმინდა ნიკოლოზის ხატზე შესრულებული წარწერა და ვინაიდან ჩვენი წაკითხვა განსხვავდება მარი ბროსეს წაკითხვისაგან, სტატიაში მოგვაქვს წაკითხვის ჩვენეული ვერსია:

„ქ: წმიდისა: მიერ: სულისა: სიშოთაგან წმიდა იქმენ: და: საღმრთო-ს: მი
ერ: მადლისა: ძირონ: ქალაქისა: მდღელთ: მთავარ: იქმენ: და: ყოველ
ი: სოფელი: განანათლე: და: გახაკვირვე: სასწაულთა: და: საკვირვე
ლებათა: შენითა: მიერ: მართლ: მადიდებლო-ბისათვის: და: დაი
ღვაწე: არიო-ზ: სირცხვილეულ: ჰყავ: და: სარწმუნოობა: დამ
ტკიცე: თვით: მპურობელსა: კოსტანტინეს: წარმოუდგე: და: უბრა
ლონი: სიკუდილისაგან: იხსენ: იგი: ყოვლად: ტკბილო: და:
საწადელო: მამო: საკვირველთ: მოქმედო: და: დიდებულო: ნიკო
ლოზ: მიითვალე: გულისა: მოდგინება: ჩვენი: და: შეიწყალე: და
იხსენ: ცოდვათა: მისთაგან: თანა მეცხედრე: ჩვენი: კურთხ
ეული: დედოფალი: ნესტანდარეჯან: რათა: მოვაჭედინე
თ: ჩვენ: დადიანმან: ბატონმან: ლევან: ხატი: ესე: წმიდის:
ნიკოლოზისა: და: შევაძვევით: თვლითა: მარგალიტითა: მი
ს: კურთხეულისა: სულისა: სახსრად: და: საოხად: და: დავასვენ
ეთ: წმიდასა: ტაძარსა: ჭაქვიჯს: ციხესა: შიგან: და შევსწირე
ეთ: ერთი: მოსახლე: დათვია ჩაღარანიძე: მისის: ცოლ: შ
ვილითა: და: მისის: ყოვლისფერითა: და: მართებს: სააღაპო:

*ერთის საკლავის: ფასი: თევზი: ორი: გუდა: ღვინო ერ
თი: ქილა: ღო-მი, ამას: უნდა: მოიტანდეს: ექუსხა: ქ
როსტისშობის: თვესა: წმიდის: ნიკოლოზო ბისა: დღესა: აღ
აპსა: იქმო დენ: და: მშიერსა: და: გლახაკსა: აჭმევდეს: იმ: დღეს
კანდალაკ: ჟამს: სწირევდეს: კურთხეულის: დედო-ფლის: ბატ(ო)
ნის ნესტანდარეჯანის: სულის: სახსრად: და: საოხად: აწე ესე: ჩვე
ნვან შეწირული: და: გაჩენილი: ალაპი: რამანცა: დამის: ნათესავმან: ეს
მოშალს, რისხავს: ღ(მერთ), მამა: ძე: და: სული: წმიდა შემცაედების: კეთრი:
გეზისი, შიშთვილი: იუდისი: ძრწ(ო)ლა: კაენისი: მეხისატეხა: დეოსკო
რესი: დანთქმა დათანა: და ამირ-ნისი: ამათთანამცა: ამიის: ნაწი
ლი სახსენებელი: და: საუკუნო: მათი: ქკსა:სამას: ოცდა: რვასა.“¹*

ლევან II დადიანის საოქრომჭედლო სახელოსნოში დამზადებული ხატები, მათ შორის წმინდა ნიკოლოზის ხატიც, შესწავლილი აქვს ხელოვნებათმცოდნე ლეილა ხუსკივაძეს (ხუსკივაძე 1973:37-39). ასევე საგანგებო კვლევა აქვს ჩატარებული წმინდა ნიკოლოზის ხატზე დადიანების მუზეუმის თანამშრომელს ლილი ბერაიას (ბერაია 2020:23).

ხატში წმინდანის გამოსახულებას უჭირავს სასურათე არე. წმინდანის სახე შესრულებული უნდა ყოფილიყო ფერწერით, ლითონის ფუძეზე. სკულპტურული ფორმების გადმოსაცემად გამიზნული ხელოვნურად გაბერილი მოცულობის ასახვა არის მთავარი მხატვრული ხერხი, რომელსაც წმ. ნიკოლოზის ხატის ოსტატი მიმართავს (ხურციკიძე 1974:37). ხატის ზომაა 31 X 21 სმ. ხატის ცენტრალური ნაწილი წმინდანის გამოსახულებას უჭირავს. ხატის ფონი მცენარეული ორნამენტებითაა დაფარული. შარავანდედზე არის მხედრული წარწერა: **ქ. წმიდა ნიკოლოზ.** წარწერის ირგვლივ 10 სხვადასხვა ზომის და ფერის თვლებია განლაგებული, რომელთაგანაც ზოგი შელახულია. რვა მათგანი მარგალიტის თვალია, ერთი - ფირუზის. წმ. ნიკოლოზის ხატზე მხედრულით შესრულებული წარწერა მოთავსებულია ზურგზე; წარწერა შესრულებულია ჩაჭედვით; შეადგენს 28 სტრიქონს; გრაფემების სიმაღლეა 0,5-0,8 სმ; ტექსტს ახლავს განკვეთილობის ნიშანი: სამწერტილი ყოველი სიტყვის ბოლოს. ქარაგმის ნიშანი არ არის გამოყენებული (ბერაია 2020:86).

იოჰან გიულდენშტედტი საქართველოში 1771-1772 წწ. მოგზაურობის მასალებში იხსენიებს ჭაქვინჯის ციხეს (გიულდენშტედტი 1962:188,325). XIX

¹ ჩვენ ვერსიაში დაცულია სიტყვების განლაგება სტრიქონებში.

საუკუნის ოციან წლებში ციხეზე მწირ, მაგრამ გარკვეული სახის ცნობებს გვაწვდის ედუარდ აიხვალდი. მასთან ტოპონიმი **ჭაქვინჯი** „ცაქვიში“ ფორმით არის დადასტურებული. აიხვალდის მოგზაურობის დროს ციხეში მცირე გარნიზონი მდგარა. ასევე ყოფილა რამდენიმე ზარბაზანი. მოგზაურს ზუსტი ცნობა არ გააჩნია ციხის აგების თარიღზე და ზოგადად ციხის ისტორიაზე, მაგრამ გარკვეულ დასკვნებს მაინც აკეთებს და თვლის, რომ ციხე სამეგრელოს რომელიღაც წინა მთავარმა ააგო თურქების წინააღმდეგ (აიხვალდი 2005:184).

როგორც ზემოთ აღვნიშნეთ, ციხის ტერიტორიაზე ჩატარებული არქეოლოგიური სამუშაოების შედეგად აღმოჩნდა ეკლესიის ნანგრევები.



ფოტო 8: ეკლესიის ჩამონგრეული კედელი



ფოტო 9: ეკლესიის ნანგრევები

ზუგდიდის მუხეუმში დაცული 1826 წლით დათარიღებული საარქივო მასალის მიხედვით ვგებულობთ ციხის შიგნით და გარეთ მდგარი ეკლესიების შესახებ. ციხის გარეთ მდგარა წმინდა გიორგის ხის ეკლესია. რომლის მესამე მღვდელი ნიკო ავალიშვილი თურმე ასევე მსახურობდა მთავარ დადიანის კარის საყდარში. კარის საყდარში იგულისხმება ციხის ციტადელის შიგნით მდებარე ეკლესია, რომელიც წმინდა ნიკოლოზის სახელობისა ყოფილა (ზსიემ. ანაწერი 1, საქმე 4856, გვ. 18-19).

ზუგდიდის არქივში დაცული 1847 წლის 12 მარტით დათარიღებული წერილის მიხედვით ციხეში საპყრობილედ ყოფილა. წერილს სამეგრელოს მთავარ დავით დადიანს წერენ ზუბის მაზრის სოფელ უფალკარის მცხოვრები: გარდაცვლილი თავადი პატია ბერიკას ძე ჩიჩუას ქერივი და მცირეწლოვანი შვილები: „მამა ჩვენი პატია მოჰკლა ყმამან მისმა გოგისა სვანმა. მამისა ჩვენისა მკვლელი სვანი ტუსალობასა ქვეშე მყოფი ჭაქვინჯის ციხიდან განვლტოლვილი

ახლა სამურზაყანოში მცხოვრებს მანუჩარ კაციას ძე ჩქოტუას ყავს”. ციხეში, რომ საპყრობილედ იყო ამას ნიკო დადიანის თხზულებაში „ქართველთ ცხოვრება” ვხვდებით: „დროსა ამას განურისხდა ლეონ შარვაშიძეს ბეჟანს და შეიპყრა და პატიმარ ჰყო ციხესა შინა ჭაქვინჯისასა“ (დადიანი 1962:199).

მათე ხუბულავას ცნობითაც დგინდება ციხეში საპყრობილის არსებობა: „ზემოთ მოხსენებული დიდი ციხე, სხვათა შორის, ძველებურ დროში, (როგორც ამბობენ ადგილობრივი ღრმად მოხუცებულნი), ყოფილა, დამნაშავეთა საპყრობილედ. ძველათ, მთავრობის დროს, ქურდების გასასამართლებლად შემდეგ საშუალებას ხმარობდენ: ბრალდებულ კაცს ხელის გულზე დააფარებდნენ სამ ქალაღის ნაჭერს და ჩაუდებდნენ ამ გადაფარულ ხელის გულში ცეცხლით გახურებულ შანთ-რკინას და თუ გაიხტუნებდა სამჯერ წინ, გადააგდებდა შანთ-რკინას იქით, და ხელი დაურჩებოდა დაუწველი, მაშინ გათავისუფლებული იქნებოდა ბრალისაგან. წინააღმდეგ შემთხვევაში, ე-ი თუ ხელი დაეწვოდა, იგი ცნობილი იქნებოდა დამნაშავეთ და დაკარგულის ფასს გადაახდევინებდნენ ერთის (დაკარგულის) მაგიერ შეიდჯერ მეტს - „შეიდუღს“ და თვით დამნაშავეთ ცნობილს დაბორკავდნენ „ხაჯალურით“ და ჩააგდებდნენ ციხეში (კვალი 1896:17). იქვე ავტორი აღწერს ციხეში არსებულ ჭასაც: „ციხის შუა ადგილას არის ჭა, რომელიც სიღრმით იქნება 40 საუენი. ჭაში გადადებულია რკინის კარი და ხაჯალულები (ბორკილები)”. როგორც პარმენ ზაქარაია განმარტავს, „ჭის თავი 1,30 მეტრის დიამეტრისაა. ჭას გვერდები მოპირკეთებული ჰქონია. იგი თითქმის ჩაცვენილია... ადგილობრივთა გადმოცემით, 30-იან წლებში ციტადელის ეზოში ჩაის პლანტაცია ჰქონიათ გაშენებული. რადგან ჭა ღია იყო, სხვა ვერაფერი მოუხერხებიათ გარდა იმისა, რომ შიგ მდგარი წყლის დასაფარად ციხის რკინის კარი ჩაუგდიათ. მათი გადმოცემით, წყალი ძალიან ღრმად ყოფილა“ (ზაქარაია 1980:24).

1866 წელს შედგენილი დოკუმენტის მიხედვით ჭაქვინჯის სამთავრო ციხე 1857 წლის სამეგრელოში ომარ ფაშას ლაშქრობის შემდეგ დაუკეციათ. ამ დროს ციხეში ყოფილა ერთი დიდი ზარბაზანი, რომელიც გამოუტანიათ ციხიდან და ჭანისწყლის ჭალაში დაუგდიათ. მეორე პატარა ზარბაზანი გორდში წაუღიათ. ციხეში არსებული მესამე პატარა ზარბაზანი ჰქონია მოურავს ძიძილალა ცხონდიას, რომლისთვისაც ჩამოურთმევიათ და მთავრის მოხელე

გიორგი შელიასთვის ჩაუბარებიათ. ციხეში ასევე დაცული ყოფილა დიდი ხაჯალური, რომელიც წაუღია გენერალ კოლუნოვს ქვაშიხორს. ციხეში დაცული ორი საკისრო ხაჯალური და სამი ხელის ბორკილიც კულიბანოვს წაუღია ქვიშორს. ციხის გაუქმების დროს იქ დაცული ყოფილა 30 ბათმანი ჩამოსხმული ტყვია და ორმოცდაორი შანთი რკინა. აქედან 35 შანთი რკინა დაუხარჯიათ ზუგდიდის სასახლის აშენების დროს, ასევე გორდში და ბუბუას ხიდის მშენებლობის დროს. ერთი შანთისგან ბორძალი გამოუჭედიათ და ილორში წაუღიათ მთავრის სალოცავად. ორი შანთი სახლთუხუცესს დავით ჩიქოვანს დაუხარჯავს ჭაქვინჯში წისქვილის გამართვაზე. ერთი შანთი მურის ეკლესიისათვის მიუციათ. ციხეში ყოფილა ორი ბედელი, რომელთაგან ერთი ხელოსანს ლუკაია სიჭინავას წაუღია თავის სახლში, მეორე ბედელიც ლუკაიას ჰქონია. ციხის შიგნით მდგარი ორი ხულაც გაუყიდიათ. პირველი 5 მანეთად და მეორე 4 მანეთად. ეს ფულები ხელოსან ბიტულია შენგელიას აუღია და ჩაუბარებია ლუკაიასთვის. ციხის ტერიტორიაზე ყოფილა ორი სახლი. რომელთაგან ერთი ცხონდიას უყიდა 3 მან. და 50 კაბიკად. მეორე კი ძალიან დამპალი ყოფილა და ლუკაია სიჭინავას წაუღია. დაკეცვის დროს ციხის შიგნით მიწაში ჩაფლული ყოფილა 20 თავი ჭური. ციხის მიმდებარედ კი ყოფილა მარანი 120 თავი ჭურით. ციხეში დაცული ყოფილა დიდი საარყე ქვაბიც. ასევე ორი სპილენძის ქვაბი და ერთი ზოდი გრძლად ჩამოსხმული ტყვია, რომელიც 1866 წლისთვის ყმა შეუკოჩია ხაცავასთან ყოფილა დაცული (ზსიემ 19207, დკ. 8174).

ჭაქვინჯის ციხეს იხსენიებს გიორგი ჩიხუა 1894 წელს ივერიაში გამოქვეყნებულ წერილში: „ამ გორების მახლობლად არის ერთი ძველი ციხე, რომელსაც მეგრელები უძახიან ჭაქვინჯის ციხეს და მის ქვემოთ მიმავალ მდინარეს ჭანისწყალს. ეს სახელი უნდა მიეღო ამ ციხეს და ამ მდინარეს ჭანებისაგან. ჭანებს უძახიან მეგრელები ლაზებს, და როგორც გვითხრეს ეს ციხე დიდხანს სჭერიათ ლაზებს... ამ ციხეში ხშირად იფარავდა თავს მოელი ეს მხარე და თვით მთავარიც თავის ჯარით. მთავარს ეს ციხე რომ დაენებებინა მტრისთვის დიდ საშიშროებაში ჩავარდებოდა” (ივერია 1894:14).

5. ციხის მულტიდისციპლინური კვლევის ასპექტი (ეთნოგრაფიული მასალა)

ჩვენ მიერ წარმოებული სავსე ეთნოგრაფიული კვლევის შედეგად ჭაქვინჯის ციხეზე ჩაწერილი იქნა მდიდარი ეთნოგრაფიული მასალა, რომელიც ანგარიშგასაწევია ციხის ისტორიის შესწავლისას. ერთ-ერთი ლეგენდის თანახმად ციხის სამხრეთ კედელში სამი გვარის კაცი ჩაუშენებიათ. არაჩემია, ჩარგაზია და ხაცავა. სხვა ლეგენდის მიხედვით ერთ დროს ეს ციხე თურქებს ჰქონიათ აღებული. მათთან მისულა რამდენიმე მეგრელი, რომელთაც თურქებისთვის უთქვამთ, რომ დღეს მათთვის მნიშვნელოვანი დღესასწაულია და უთხოვიათ ციხეში მდებარე სალოცავში შეშვება. თურქები ამაზე დათანხმებულან, შეუშვიათ რამდენიმე მამაკაცი, რომელთაც ციხეში შესვლისთანავე უშიშვლიათ კაბაში დამალული ხმლები და ციხის კარები გაუღიათ. ამ დროს ქვემოთ მდგომი ჯარიც დაძრულა შესულა ციხეში და ციხე ისევ მეგრელებს დაუბრუნებიათ.

ჭაქვინჯში აზნაურები იყვნენ ცხონდიები, ზარანდიები კი ცხონდიების ყმები იყვნენ. ლეგენდის თანახმად ზარანდიას შეჰყვარებია ცხონდიას ქალი. ზარანდია ჭაქვინჯის ციხეში დაუმწყვდევიათ. ზარანდიასთვის თავისიანებს მალულად ხარის ტყავი შეუგზავნიათ. ტყავში ამოჭრილი ყოფილა ხელის და ფეხის ჩასადები ადგილები. ზარანდია ამ ტყავით გადმომხტარა ციხიდან და ციხიდან გაქცევის შემდეგ აფხაზეთისთვის შეუფარებია თავი. როგორც ადგილობრივები გადმოგვცემენ, მისი შთამომავლები დღესაც აფხაზეთში ცხოვრობენ.

6. ციხის თანამედროვე მდგომარეობა და რეაბილიტაციის აუცილებლობა

ციხის თანამედროვე მდგომარეობა მეტად სავალალოა, ის სასწრაფო კონსერვაცია-რესტავრაციას საჭიროებს. მიუხედავად იმისა, რომ ჭაქვინჯის ციხეს 2012 წელს სახელმწიფო მნიშვნელობის ძეგლის სტატუსი მიენიჭა, მის გადასარჩენად დღემდე არავითარი ქმედითი ღონისძიებები არ გატარებულა. ციხის შემორჩენილი სამი კოშკიდან (მეოთხე კოშკი დაახლოებით 40-50 წლის წინ დაინგრა) შუა კოშკი ორივე მხარეს მთელ სიგრძეზე გაბზარულია და ქვები ცვივა. ბზარი იმდენად დიდია, რომ ნებისმიერ დროს შეიძლება კოშკი შუაზე

გაიხლიჩოს და მთლიანად ჩამოინგრეს. საბჭოთა დროს ციხის საძირკველიდან კირის მოპოვების მიზნით გამოჰქონდათ მიწა, ამან გალავანს საძირკველი გამოაცალა და შეიძლება ითქვას, რომ გალავნის ნაწილი ჰაერშია, რომლის ნაწილებიც დრო და დრო ინგრევა და ხრამში ცვივა. შემორჩენილი ნაწილიც საძირკველის არქონის გამო გადახრილია ხრამის მხარეს. რამდენიმე წლის წინ ჩამოინგრა ნაეკლესიარის მიმდებარე ტერიტორია, რომელსაც ასევე საძირკველი გამოცლილი აქვს. ციხის გადასარჩენად აუცილებელია მიმდებარე ტერიტორიის გეოლოგიური შესწავლა და შესწავლის შედეგად მიღებული დასკვნების მიხედვით შესაბამისი ღონისძიებების გატარება.



ფოტო 10: შუა კოშკის ჩამონგრეული კედელი



ფოტო 11: შუა კოშკის ბზარი

პირველ ეტაპზე აუცილებელია საძირკველგამოცლილი კედლებისთვის საყრდენების გაკეთება, სუროშემოვლებული კედლების გაწმენდა და სხვა. კონსერვაციის შემდეგ უნდა დაიწყოს სამუშაოების მეორე ეტაპი და მოხდეს ძეგლის პირვანდელი სახით აღდგენა.

დასკვნა

ჭაქვინჯის ციხე სამეგრელოში გამორჩეულ თავდაცვის ობიექტს წარმოადგენდა. ამ ციხის ისტორია შორეულ წარსულში იღებს სათავეს. იგი მრავალი საუკუნის მანძილზე მტკიცედ იდგა ქვეყნის სადარაჯოზე, სანამ 1857 წელს არ მოხდა მისი დაკეტვა. ფეოდალურ ხანაში აქ მდებარეობდა ოდიშის საერისთავოს ცენტრი, დადიანების სასახლე და რეზიდენცია. რაც თავის მხრივ განპირობებული იყო ციხის სტრატეგიული მდებარეობით. ციხეზე არსებული

წერილობითი წყაროების, საარქივო დოკუმენტებისა და ჩვენს მიერ ველზე მოპოვებული ეთნოგრაფიული მასალების შეჯერების შედეგად შევეცადეთ თვალნათლივ წარმოგვეჩინა ჭაქვინჯის ციხის ისტორია და თანამედროვე მდგომარეობა.

გამოყენებული ლიტერატურა

1. **აიხვალდი 2005:** ელუარდ აიხვალდი საქართველოს შესახებ. (XIX საუკუნის პირველი მესამედი) გერმანულიდან თარგმნა გია გელაშვილმა. გამომცემლობა „არტანუჯი“, თბილისი.
2. **ვახუშტი 1973:** ბატონიშვილი ვახუშტი, აღწერა სამეფოსი საქართველოსა, გამომცემლობა „საბჭ. საქართველო“, თბილისი.
1. **ბერაია 2020:** ლილი ბერაია, დადიანების სასახლეების საგანძური, გამომცემლობა „სტამბა ფავორიტი სტილი“, თბილისი.
2. **ბერაძე 1967:** ბერაძე თამაზ, ოდიშის ისტორიული გეოგრაფიიდან (XII-XVII სს.), საღისერტაციო ნაშრომი ისტორიის მეცნიერებათა კანდიდატის სამეცნიერო ხარისხის მოსაპოვებლად, თბილისი.
3. **ბროსე 2011:** მარი ბროსე, არქეოლოგიური მოგზაურობა სამეგრელოსა და აფხაზეთში, გამომცემლობა „მწიგნობარი“, თბილისი.
4. **გიულდენშტედტი 1962:** იოჰან გიულდენშტედტი, მოგზაურობა საქართველოში, გამომცემლობა „საქ. სსრ მეცნ. აკადემია“, თბილისი.
5. **დადიანი 1962:** ნიკო დადიანი, ქართველთ ცხოვრება, გამომცემლობა „საქ. სსრ მეცნ. აკადემია“, თბილისი.
6. **კვარაცხელია 2015:** ვახტანგ კვარაცხელია, ზუგდიდი წარსული და თანამედროვეობა, გამომცემლობა „ივერიონი“, თბილისი.
7. **ზაქარაია 1980:** პარმენ ზაქარაია, ჭაქვინჯა (ციხე-სიმაგრე), გამომცემლობა „მეცნიერება“, თბილისი.
8. **თაყაიშვილი 2017:** ექვთიმე თაყაიშვილი, თხზულებანი, ტ. 4, გამომცემლობა „არტანუჯი“, თბილისი.
9. **თორდია 2012:** ავთანდილ თორდია, სამეგრელოს ისტორიული გეოგრაფიიდან, ოდიში, ზუგდიდის სახელმწიფო უნივერსიტეტის შრომები, ტ. V. თბილისი.

10. **კეკელია 2008:** იგორ კეკელია, მარტვილის რჩეული გეოგრაფიული სახელწოდებანი, გამომცემლობა „უნივერსალი“, თბილისი.
11. **კეკელია 2018:** იგორ კეკელია, სამეგრელო ედუარდ აიხვალდის სამოგზაურო ჩანაწერებში, გამომცემლობა „არტანუჯი“, თბილისი.
12. **კეკელია 2023:** იგორ კეკელია, სამეგრელოსა და აფხაზეთის ისტორიული გეოგრაფია ვახუშტი ბაგრატიონის ნააზრევში და თანამედროვე ისტორიოგრაფია, გამომცემლობა „არტანუჯი“, თბილისი.
13. **მესხია 1983:** შოთა მესხია, საისტორიო ძიებანი, ტ. II, გამომცემლობა „საქსსრ მეცნ. აკადემია“, თბილისი.
14. **მურღულია 2023:** ნიკო მურღულია, ეგრისის სამეფოს გამაგრების სისტემა IV-VI საუკუნეებში არქეოლოგიური მასალებისა და წერილობითი წყაროების მიხედვით, გამომცემლობა „სტამბა ფავორიტი სტილი“, თბილისი.
15. **ჟორდანიას 2018:** თედო ჟორდანიას, ქრონიკები. ტ. II, გამომცემლობა „არტანუჯი“, თბილისი.
16. **ქობალია 2010:** ალიო ქობალია, მეგრული ლექსიკონი, გამომცემლობა „არტანუჯი“, თბილისი.
17. **ჭითანავა 2010:** დავით ჭითანავა, ეკლესიები და თავდაცვის ნაგებობები სამეგრელოში, გამომცემლობა „მწიგნობარი“, თბილისი.
18. **ხუსკივაძე 1974:** ლეილა ხუსკივაძე, ლევან დადიანის საოქრომჭედლო სახელოსნო (ნარკვევები XVII საუკუნის ქართული ჭედური ხელოვნების ისტორიიდან), გამომცემლობა „მეცნიერება“, თბილისი.
19. გაზეთი „ივერია“, 1894 წ. 14.
20. გაზეთ „კვალი“, 1896 წ. 17.
21. ზუგდიდის ისტორიულ-ეთნოგრაფიული მუზეუმი. ანაწერი 1, საქმე 4856.
22. ზუგდიდის ისტორიულ-ეთნოგრაფიული მუზეუმი, 19207, დკ. 8174.
23. ზუგდიდის ისტორიულ-ეთნოგრაფიული მუზეუმი, 19332. დკ. 8299.
24. ზუგდიდის ისტორიულ-ეთნოგრაფიული მუზეუმი, 19139, დკ. 8107.

თანდართული ფოტოების სია

ფოტოს ნომერი	წყარო
ფოტო 1: ჭაქვინჯის ციხე	ნიკო მურდულიას ფოტო
ფოტო 2: ციხის ნახაზი	პარმენ ზაქარაიას წიგნიდან
ფოტო 3: ჭაქვინჯის ციხის ციტადელი	ნიკო მურდულიას ფოტო
ფოტო 4: ქვედა ციხის გალავნის ნაშთები	იოსებ შენგელიას ფოტო
ფოტო 5: ციტადელიდან ჩამომავალი გვირაბი	იოსებ შენგელიას ფოტო
ფოტო 6: წმ. ნიკოლოზის ხატი	ლილი ბერაიას წიგნიდან
ფოტო 7: წმ. ნიკოლოზის ხატის წარწერა	მარი ბროსეს წიგნიდან
ფოტო 8: ეკლესიის ჩამონგრეული კედელი	იოსებ შენგელიას ფოტო
ფოტო 9: ეკლესიის ნანგრევები	იოსებ შენგელიას ფოტო
ფოტო 10: შუა კოშკის ჩამონგრეული კედელი	იოსებ შენგელიას ფოტო
ფოტო 11: შუა კოშკის ბზარი	იოსებ შენგელიას ფოტო